



I Plan de Igualdad de Mujeres y Hombres Enclave de Treviño 2022 - 2025

Versión en lectura fácil



AYUNTAMIENTO DEL CONDADO
DE TREVIÑO
TREBIÑUKO KONDERRIKO UDALA



Este pictograma informa que este documento está adaptado a **lectura fácil**.

La lectura fácil es una técnica de redacción para que los textos sean **más comprensibles**.

La información del texto es la misma que la original, pero redactada con **frases sencillas** y utilizando **imágenes**.

Las **palabras difíciles** las puedes encontrar marcadas en **negrita** y con un **asterisco** como este detrás *.

Estos términos están **explicados en un listado** por orden alfabético situado en las páginas 5 y 6.



Índice

1 Listado de términos Página 5

2 Antes del Plan...
Un diagnóstico Página 7

3 Trabajar por la igualdad
entre mujeres y hombres Página 8

¿Por qué es necesario? Página 8

¿Para qué se hace
este Plan de Igualdad? Página 9

4 ¿Cómo podemos
impulsar la igualdad? Página 11



Índice

5

¿Qué vamos a hacer? Objetivos y acciones

Página 12

Eje 1. Medidas para
mejorar la gobernanza

Página 12

Eje 2. Cambio de valores y
empoderamiento de las mujeres

Página 17

Eje 3. Organización social
corresponsable

Página 21

Eje 4. Erradicar la violencia
machista contra las mujeres

Página 23

6

¿Quiénes son responsables de estas acciones?

Página 26

7

¿Cómo sabemos si esto se consigue?

Página 27



1 Listado de términos

Colectivo LGTBI

Estas siglas sirven para denominar al colectivo de personas **lesbianas, gays, transexuales, bisexuales e intersexuales**.

Corresponsabilidad

Se utiliza cuando la **responsabilidad** sobre algo o alguien **no es individual**, sino que **se comparte** con otra u otras personas.

Un ejemplo es el cuidado de las hijas e hijos por parte de madres y padres.



Empoderamiento

Aumentar la **participación** y dar más poder de decisión a personas que están en **desventaja** social.

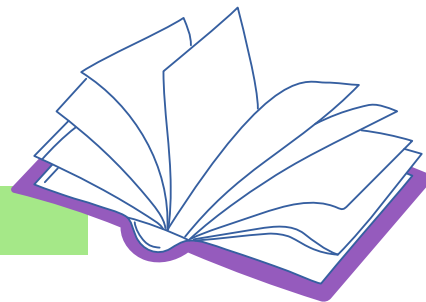


Listado de términos

Perspectiva de género

Es un enfoque feminista que **cuestiona las categorías tradicionales** que definen a las personas como hombre o mujer.

Plantea el carácter social de estas construcciones y las **discriminaciones** que crean.



Violencia machista

Todo acto de violencia que tenga o pueda tener como resultado un **daño físico, sexual o psicológico para la mujer**.

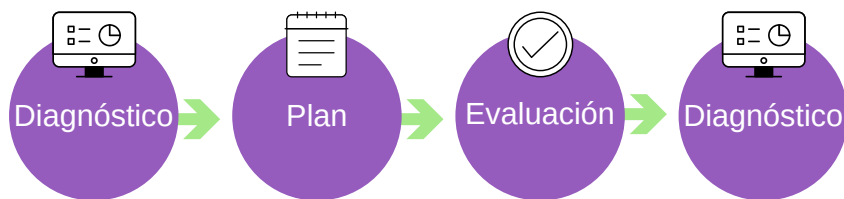
También puede afectar a las personas que **se salen de la normatividad** impuesta, por ejemplo, el colectivo LGTBI.



2 Antes del Plan... Un Diagnóstico

¿En qué consiste un diagnóstico?

Antes de realizar el Plan, se hace un **estudio de la situación del Enclave.**



¿Qué se ha hecho en el diagnóstico?

- **Estudio de la violencia machista** y otras desigualdades de género.
- **Protocolo de coordinación** para mejorar la atención a mujeres víctimas de violencia machista.
- **Formación** al personal técnico, político y ciudadanía.





3 Trabajar por la igualdad entre mujeres y hombres

¿Por qué es necesario?

Se realiza un Plan de Igualdad por la necesidad de fijar medidas que construyan un **Enclave igualitario y seguro para las mujeres.**

El Plan responde también a las **necesidades de municipios pequeños** como los del Enclave que cuentan con:



Dinámicas de trabajo

lentas por **falta de personal** técnico y político.

Estructuras frágiles

para impulsar la **igualdad** de mujeres y hombres.



Trabajar por la igualdad entre mujeres y hombres

¿Para qué se hace este Plan de Igualdad?

El primer Plan tiene como objetivo orientar a los poderes públicos para **cambiar sus valores hacia la igualdad** entre mujeres y hombres.

Este Plan de Igualdad se basa en los siguientes **principios**:

- Promocionar el **carácter social** de la igualdad y fomentar el **rechazo de la violencia machista***.
- Fomentar el compromiso municipal para la puesta de **políticas públicas de igualdad** de calidad durante los años 2022 y 2025.





Trabajar por la igualdad entre mujeres y hombres

¿Para qué se hace este Plan de Igualdad?

- Introducir la **perspectiva de género*** en el trabajo diario de las áreas municipales y en las actividades municipales que se realizan.
- **Asegurar la gestión** del Plan a nivel técnico y político.
- Garantizar la **participación** ciudadana y en especial de las mujeres en las **políticas públicas de igualdad**.



4

¿Cómo podemos impulsar la igualdad?

- Generando una política que **integre la perspectiva de género** en el Enclave de Treviño.
- Manteniendo el tema de **igualdad vigente** en el interés de la población.
- Creando **conciencia** entre la población y el ayuntamiento sobre la importancia de la **corresponsabilidad*** en las tareas de cuidado.
- Avanzando en la construcción de **municipios seguros**.





5 ¿Qué vamos a hacer? Objetivos y acciones

Eje 1 Medidas para mejorar la gobernanza

Objetivo 1: Crear y consolidar las estructuras necesarias para el desarrollo del Plan de Igualdad

Objetivos	Acciones
Fortalecer el impulso y seguimiento del Plan	▶ Dar estabilidad laboral a la técnica de igualdad
Establecer mecanismos de seguimiento para las políticas municipales de igualdad	▶ Reuniones necesarias con la ciudadanía y el personal político y técnico
Contar con herramientas que ayuden implementar el Plan	▶ Diseñar un Plan Operativo Anual para idear las acciones
Calificar al personal técnico de cada municipio en la planificación de género	▶ Diseñar herramientas de planificación para cada área y asesorar su realización
Fortalecer las redes de colaboración de las áreas técnicas y políticas de igualdad	▶ Continuar realizando coordinaciones con otras áreas de igualdad de Álava y Burgos



Eje 1

Medidas para mejorar la gobernanza

Objetivo 2: Fomentar el conocimiento sobre igualdad del personal del Enclave

Objetivos	Acciones
Reforzar el conocimiento del personal político en aspectos teóricos y prácticos de igualdad	▶ Desarrollar un programa de formación para el personal político y técnico sobre políticas de igualdad
Mejorar la calidad de los documentos asegurando el uso de un lenguaje inclusivo	▶ Revisar los documentos internos y externos para mejorar el lenguaje
Fortalecer la capacidad de planificación con perspectiva de género del personal técnico y político	▶ Realizar una formación sobre presupuestos con perspectiva de género



Eje 1

Medidas para mejorar la gobernanza

Objetivo 3: Difundir el Plan de Igualdad entre el personal municipal y la población del Enclave

Objetivos	Acciones
Asegurar el conocimiento del Plan por parte de las personas responsables de ejecutar sus acciones	▶ Presentar el Plan y los planes operativos anuales al personal técnico municipal y político de cada ayuntamiento
Sensibilizar a la población en igualdad a través del conocimiento del Plan y los planes operativos anuales	▶ Difundir el Plan y los planes operativos anuales entre la ciudadanía a través de los medios de los ayuntamientos



Eje 1

Medidas para mejorar la gobernanza

Objetivo 4: Avanzar en conocer la realidad del Enclave realizando diagnósticos y estudios

Objetivos	Acciones
Contar con un diagnóstico de las relaciones de género y la situación de las mujeres que incorpore el impacto de la pandemia	▶ Realizar un estudio del impacto de la pandemia y sus consecuencias en poblaciones vulnerables o en las que ha aumentado su vulnerabilidad
Hacer un diagnóstico de las relaciones de género y sus roles en las tareas de cuidados en general, de personas dependientes y de su corresponsabilidad familiar y social	▶ Conocer cómo se ejerce el cuidado de dependientes, menores de edad y tercera edad para elaborar medidas que fomenten la corresponsabilidad familiar y social
Habilitar canales de participación para evaluar e identificar logros y necesidades	▶ Hacer un proceso participativo con la ciudadanía para la evaluación de las políticas públicas



Eje 1

Medidas para mejorar la gobernanza

Objetivo 5: Realizar una evaluación de las políticas de igualdad en el Enclave

Objetivos	Acciones
Contar con herramientas que registren el impacto de las medidas del Plan entre la población	▶ Realizar una evaluación del impacto del Plan entre la población
Conocer la eficacia y sostenibilidad del Plan al final de su implementación	▶ Realizar una evaluación del cumplimiento de los resultados esperados



Eje 2

Cambio de valores y empoderamiento* de las mujeres

Objetivo 1: Favorecer la autonomía y el empoderamiento de las mujeres del Enclave

Objetivos	Acciones
Fomentar el empoderamiento de las mujeres a través de espacios de reflexión y debate	▶ Realización de talleres para fomentar el empoderamiento de las mujeres a través de LAIA eskola
Fortalecer las asociaciones de mujeres y organizaciones mixtas fomentando su participación en el municipio	▶ Apoyar las actividades del movimiento asociativo



Eje 2

Cambio de valores y empoderamiento de las mujeres

Objetivo 2: Visibilizar a las mujeres en la cultura y el deporte utilizando referentes femeninos históricos

Objetivos

Visibilizar la participación de las mujeres en la **ciencia y la tecnología**

Impulsar el deporte como vía para la **autonomía de las mujeres** destacando su fuerza y capacidad

Acciones

▶ Realizar **actividades que visibilicen** a las mujeres en la ciencia y tecnología a lo largo de la historia

▶ **Apoyar las actividades deportivas** entre las niñas, adolescentes y mujeres del Enclave



Eje 2

Cambio de valores y empoderamiento de las mujeres

Objetivo 3: Fomentar la participación ciudadana en actividades reivindicativas de las mujeres y la igualdad

Objetivos

Fomentar la **conciencia** de los **derechos** de las mujeres y el colectivo **LGTBI*** entre la ciudadanía

Fortalecer a las **asociaciones** de mujeres

Acciones

▶ **Acciones de sensibilización** en fechas como el 8 de marzo, 17 y 28 de mayo, 28 de junio, 15 de octubre y 25 de noviembre

▶ **Apoyar las actividades** de las asociaciones y mujeres



Eje 2

Cambio de valores y empoderamiento de las mujeres

Objetivo 4: Fomentar la formación y el apoyo para el empleo de las mujeres del ámbito rural

Objetivos	Acciones
Conocer el mercado laboral y las oportunidades para las mujeres del ámbito rural	▶ Realizar un estudio que analice el mercado laboral para las mujeres del enclave
Aumentar las capacidades de las mujeres para mejorar su empleabilidad	▶ Realizar talleres para fomentar la empleabilidad de las mujeres
Incrementar la formación para mujeres jóvenes rurales y recualificar a las que tengan experiencia laboral	▶ Realizar formaciones de cualificación y recualificación profesional
Conocer los nichos de empleo para mujeres y fomentar su inserción en ellos	▶ Realizar un diagnóstico de empleabilidad e itinerario de inserción laboral
Favorecer las condiciones que incrementen el empleo femenino en el ámbito rural	▶ Realizar un programa para acompañar a las mujeres en la búsqueda de empleo



Eje 3

Organización social corresponsable

Objetivo 1: Garantizar que la administración pública fomenta la corresponsabilidad y la conciliación

Objetivos	Acciones
Conseguir que las actividades municipales tengan medidas de conciliación y cuidado de personas con dependencia	▶ Integrar medidas de conciliación en la programación anual de los ayuntamientos
Impulsar acciones de cuidado para cuidadoras de personas mayores, dependientes o con enfermedades mentales	▶ Realizar una actividad de respiro que evite el desgaste de las cuidadoras de personas mayores
Mejorar las medidas de conciliación en los municipios	▶ Recoger las medidas de conciliación internas en un documento para difundir



Eje 3

Organización social corresponsable

Objetivo 2: Sensibilizar a la población sobre la carga mental del cuidado y sus consecuencias en las mujeres

Objetivos	Acciones
Conocer la situación de los cuidados y las cuidadoras del Enclave	▶ Realizar un estudio sobre la carga mental entre las mujeres del Enclave
Promover entre la población la importancia de los cuidados y la necesidad de compartirlos en las familias	▶ Realizar una campaña de sensibilización sobre el impacto de la carga mental entre las mujeres
Promover la corresponsabilidad de los cuidados en la familia y la comunidad	▶ Realizar formaciones y medidas para disminuir la carga mental y compartir el cuidado entre la población



Eje 4

Erradicar la violencia machista contra las mujeres

Objetivo 1: Mejorar la prevención de la violencia machista y las conductas violentas contra las mujeres

Objetivos	Acciones
Garantizar que las campañas contra la violencia pongan el foco en los agresores , aparte de las consecuencias en las víctimas	▶ Continuar organizando campañas de prevención de la violencia machista contra las mujeres
Garantizar la realización de fiestas seguras para las mujeres	▶ Realizar campañas contra las agresiones machistas en fiestas y en actividades públicas
Fomentar la cultura de tolerancia cero contra la violencia machista	▶ Realizar charlas sobre la discriminación hacia las mujeres y su relación con las conductas de violencia machista
Fomentar la cultura de tolerancia cero contra la violencia machista entre la juventud	▶ Organizar talleres dirigidos a jóvenes para promover los buenos tratos y prevenir actitudes violentas y sexistas



Eje 4

Erradicar la violencia machista contra las mujeres

Objetivo 2: Mejorar el compromiso de la administración pública y agentes externos en la actuación frente a la violencia machista

Objetivos	Acciones
Fortalecer la coordinación entre instituciones para mejorar la atención a las víctimas de violencia machista	▶ Dar seguimiento a las reuniones de la mesa de coordinación del protocolo
Garantizar una respuesta inmediata a las víctimas de violencia machista	▶ Realizar formaciones al personal político para que sepan dar respuesta a casos urgentes de violencia machista contra las mujeres



Eje 4

Erradicar la violencia machista contra las mujeres

Objetivo 3: Mejorar la seguridad física y la sensación de seguridad de las mujeres en las principales localidades del enclave

Objetivos	Acciones
Aumentar la seguridad objetiva y subjetiva de los pueblos del Enclave	▶ Realizar un estudio sobre las zonas de riesgo del Enclave
Disminuir los lugares y condiciones de riesgo para las mujeres en el espacio público del Enclave	▶ Desarrollar las medidas que se propongan en el estudio
Comprometer a la ciudadanía en garantizar espacios seguros para las mujeres en el territorio del Enclave	▶ Apoyar iniciativas ciudadanas para la construcción de localidades seguras



6

¿Quiénes son responsables de estas acciones?

- **Órgano para la igualdad del Enclave**
- **Personal técnico municipal**
- **Personal político municipal**
- **Asistencia técnica**





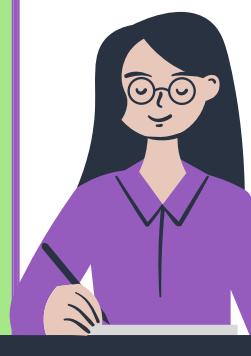
7 ¿Cómo sabemos si esto se consigue?

Para el Plan se definen **indicadores** vinculados a los objetivos y acciones planteadas.

Estos indicadores hacen un **seguimiento del Plan** y los resultados obtenidos durante y después de su implementación.

Estos son los indicadores para el Plan:

- **Recogida de las evaluaciones** tras cada acción
- Realización de **3 sesiones al año** de la Comisión de Igualdad para **evaluar las acciones**
- Incorporación de las **mejoras propuestas** por la Comisión de Igualdad
- Evolución de la **participación de la población** en las acciones desarrolladas



Lee la **versión completa** del Plan
escaneando el siguiente código:

